

සත්ව ගෘහාශ්‍රිතකරණයෙහිලා බලපෑ සාධක පිළිබඳ හැඳින්වීමක්

ගල්වැවේ විමලධන්ති හිමි

හැඳින්වීම

පුරාවිද්‍යාවේදී සත්ව හා ශාක ගෘහාශ්‍රිතකරණය මානව පරිණාමයේදී මිනිසා ලද විශාල ජයග්‍රහණයක් ලෙස පිළිගැනේ. එය සිදුවූයේ කුමන ආකාරයෙන්ද යන්න පිළිබඳ ස්ථිරවම පැවසීම උගතය. මෙතෙක් විවිධ විෂයයන් යටතේ කරන ලද පර්යේෂණයකින්ට අනුව ඒ පිළිබඳ යම් දූරාවලියක් සකස් කරගෙන ඇත. ඒ අතර ශාක පළමුව ගෘහාශ්‍රිත කරන ලද්දේ ද, නොඑසේ නම් පළමුව ගෘහාශ්‍රිත කරන ලද්දේ සත්වයන් ද යන්න තවමත් නොවිසඳුණු ප්‍රශ්නයකි. මේ අතර සත්ව ගෘහාශ්‍රිතකරණය පිළිබඳව මෙතෙක් කෙටි ඇති පර්යේෂණයන්ගෙන් යම් ප්‍රමාණයක් උපකාරී කරගෙන සත්ව ගෘහාශ්‍රිතකරණයෙහිලා බලපෑ සාධක මොනවාද යි ගොණු කිරීම මෙම අධ්‍යයනයේ ප්‍රධාන අරමුණ වෙයි.

පර්යේෂණ ක්‍රමවේදය

පර්යේෂණ ක්‍රමවේදය වශයෙන් මෙහිදී භාවිත කරන ලද්දේ පුස්තකාල ගවේෂණ ක්‍රමවේදයයි. යෝජිත මාතෘකාව සම්බන්ධයෙන් ප්‍රාමාණික උගතුන් හා පර්යේෂකයින් කිහිපයකගේ ග්‍රන්ථවල එන තොරතුරු සම්පිණ්ඩණයක් වශයෙන් ගෙනහැර දක්වීමට එකී ක්‍රමවේදය යොදාගනිමි. මෙකී විෂය ක්ෂේත්‍රය සම්බන්ධයෙන් ලියවී ඇති පොතපත ප්‍රධාන වශයෙන්ම ඉංග්‍රීසි භාෂාවෙන් රචනය වී තිබීමත්, එහිදී සොයා ගත හැකි පොතපත පමණක් ආශ්‍රය කිරීමෙන් මෙය ඉදිරිපත් කිරීමත් සිදුකෙරේ. සිංහල භාෂාවෙන්ද මේ පිළිබඳව ග්‍රන්ථ රචනා වී ඇති අතර, සොයාගත හැකි සිංහල පොතපත ද මෙහිදී භාවිතයට ගනිමි. කෙසේ වෙතත් මේ පිළිබඳව නවීන මතයන් ද තිබිය හැකිය. ඒවා තුළින් මෙම මතයන් යම් විචාරයන්ට ලක්වීමට ඉඩ ඇති බවද මෙහිදී සඳහන් කළ යුතු කාරණාවකි. කෙසේ වෙතත් පුස්තකාල ගවේෂණ ක්‍රමවේදය තුළින් සපයාගත හැකි තොරතුරු

ආශ්‍රයෙන් සිදුකළ මූලික අධ්‍යයනයක් වශයෙන් මෙම ප්‍රයත්නය සැලකිය යුතුය.

ගෘහාශ්‍රිතකරණය

ගෘහාශ්‍රිතකරණය යනු කුමක්දැයි හඳුන්වාදීම මෙම පරිච්ඡේදයෙන් සිදුකරනු ලැබේ. සත්ව හා ශාක ගෘහාශ්‍රිතකරණය සිදුවූයේ කුමන ආකාරයෙන්ද යන්න විමසීමට ලක් කිරීමත් ඒ පිළිබඳ ඇති මූලික නිර්ණායකයන් පිළිබඳව යම් හඳුන්වාදීමක් සිදුකිරීමත් මෙහිදී අපේක්ෂිතයි.

මිනිසා හා සත්වයා ජීවත් වූයේ වනගත පරිසරයක් ආශ්‍රයේය. එහෙත් ඒ කාලය දේශය යන විවිධ ප්‍රභවයන්ට යටත්විය. මෙහිදී කාලය යන්න ඉතාමත් වැදගත් සාධකයෙකි. කාලය මිනිසා හා සත්වයා අතර පරතරය විවිධත්වයට පත් කළේය. එහි එක් පියවරක් ගෘහාශ්‍රිතකරණය වශයෙන් හැඳින්විය හැකිය. සතුන් හා ශාක ගෘහාශ්‍රිතකරණය මිනිසා තම ගමන් මග තුළ තැබූ ප්‍රබල ඉදිරි පියවරකි. මෙය හුදෙක් මානවයාගේ අවශ්‍යතාවය මත පමණක් සිදු වූවක් නොවීය. ඒ සඳහා සත්වයන්ගේ ද අවශ්‍යතාවය බලපෑවේය. මානවයා තම වර්ධනය තුළ සපයාගත් නවීන ආයුධ හා යැපීම් රටාව මේ සඳහා ප්‍රබල සාධකයක් කර ගත් අතර, සත්වයන් ද තම යැපීම් රටාව යම් පමණකට වෙනස් කර ගැනීම මේ සඳහා හේතු විය. මේ සඳහා වනවාසී සතුන් හිලෑ කර ගැනීමත්, ඔවුන් ප්‍රධාන වශයෙන් ජෛව පාලනයකට නතු කිරීමත්, ගෘහාශ්‍රිතකරණයේදී දැකිය හැකි ප්‍රධාන ලක්ෂණ වශයෙන් මෙහිදී හඳුන්වා දිය හැකිය. මේ සඳහා බලපෑ දේශගුණික සාධක පිළිබඳ අධ්‍යයනයේදී මිනිසා ඒ සඳහා යොමු වූ ආකාරය වටහා ගත හැකිය.

නව ශිලා යුගයේ දී සිදුවූ පරිවර්තනයන් මෙහිදී සැලකිල්ලට ලක් වූවකි. මෙම යුගය තුළ මානවයා ද තමා භාවිත කළ ශිලා මෙවලම්වල වර්ධනයක් ඇති කර ගත්තේය. මෙයින් වසර 12000 කට පෙරදී හුගෝලිය දේශගුණික පරිවර්තනය ඔවුන් ඒ කෙරෙහි තල්ලු කළ බව වයිල්ඩ් පෙන්වා දෙයි.¹ ඒ අනුව මිනිසා විසින් පාලනය කරනු ලබන ප්‍රජනන තත්වයන් යටතේ ආහාර හා වාසස්ථාන ලබාගෙන ජීවිතාව ගෙනයන සතෙක් ගෘහාශ්‍රිතකරණයට ලක්වූ සතෙකු වශයෙන්

සලකනු ලැබේ. ස්ලයිස්ටෝසීන පාරිසරික තත්වයන් වඩා උණුසුම්වී හොලෝසීන දේශගුණික තත්වයන්ට පරිවර්තනය වීම මේ සඳහා බලපෑම් කළ බව පෙනේ. එසේම සත්වයින් ගෘහාශ්‍රිතකරණය වීමේ ක්‍රියාවලිය අවම වශයෙන් පරම්පරා 30 ක් දක්වා කාලය මිඩංගු වූ කාරණාවක් බව ද, මේ පිළිබඳව පර්යේෂණය කළ විද්වත්හු පෙන්වා දෙති.²

සත්ව ගෘහාශ්‍රිතකරණයේ දී එම ක්‍රියාවලිය අවස්ථා කිහිපයක් පසුකරමින් පැමිණි බව පැහැදිලි වෙයි. මෙහි පළමුවැන්න වනාහේ වූ සතෙකු අල්ලා තම පාලනයට ගැනීමයි. උෟ නොමරා තම වසඟයට ගෙන පවත්වාගෙන යාමයි. මෙහි දෙවැන්න හීලෑ කිරීමේ ක්‍රියාවලියයි. මෙහිදී සත්ව පාලන ක්‍රියාවලිය ආරම්භ වෙයි. මේ සඳහා සතුන් බෝකිරීම හා හැසිරවීම ද තම වසඟයට ගැනීම එහි උච්චතම ඵලයට ලඟාවීමක් සේ සිතිය හැකිය. මෙසේ සතුන් ගෘහාශ්‍රිතකරණය කිරීමේ ක්‍රියාවලිය කාලය, දේශය හා දේශගුණය මත පදනම්වූ ඉතා සංකීර්ණ ක්‍රියා දාමයක ප්‍රතිඵලයක් බව ඒ පිළිබඳ අධ්‍යයනයන්හි නිරතවූ පර්යේෂකයන්ගේ මතය වෙයි.

සත්ව ගෘහාශ්‍රිතකරණයේදී බලපෑ පාරිසරික සාධක

සත්ව ගෘහාශ්‍රිතකරණයෙහිලා බලපෑ සාධක සෘජුවම මේ යැ යි පැවසීමට ඒ පිළිබඳ පර්යේෂණය කළ උගත්හු මැලි වෙති. ඒ එය ඒකීය කායච්ඡාදන ප්‍රතිඵලයක් සේ දැක්වීම දුෂ්කර වන නිසාය. මේ සඳහා කැණීම් හා ගවේෂණ මගින් උපයා ගත් දත්ත විශ්ලේෂණය කොට සත්ව හැසිරීම් රටා සමග විද්‍යාත්මක සැසැදීමේ අධ්‍යයනයකට යටත් කළ යුතු පව පිළිගත් මතයයි.³ මේ සඳහා

පාරිසරික දේශගුණික සාධක - පරිණාමීය වෙනස්කම් වලට හේතුකාරක වෙයි.

මිනිසා සතුන් හා ශාක, පැලෑටි සමග දැක්වූ සබඳතා අධ්‍යයනය කිරීම.

මිනිසාගේ භෞතිකමය සාධක, සාහිත්‍යමය සාධක හැදෑරීම

යන කරුණු වැදගත් වෙයි.⁴ මෙකී කරණා පිළිබඳව විධිමත් පර්යේෂණයන්හි ප්‍රතිඵලයක් ලෙස සත්ව ගෘහාශ්‍රිතකරණයට බලපෑ හේතු අවබෝධ කර ගත හැකිය.

සත්ව ගෘහාශ්‍රිතකරණයෙහිලා බලපෑ සාධක අතර පාරිසරික සාධක වලට හිමිවනුයේ ප්‍රමුඛස්ථානයකි. පරිසරය යනු දිනෙන් දින වෙනස් වන්නකි. එහෙත් එය අපට සෘජුව නොතේරේ. කාලයාගේ ඇවෑමෙන් සිදුවී ඇති ක්‍රියාදමයේ වෙනස වටහා ගත හැකිය. ඇතැම් විට විශේෂ පරිසර වෙනස්වීම් සිදුවෙයි. මෙය එතෙක් පැවති පාරිසරික රටාවන් ඉතා විශාල වෙනස්කම්වලට ලක් කිරීමට හේතුකාරක වෙයි. මෙකී කරුණු පිළිබඳව කෙරුණු පර්යේෂණයන් ආශ්‍රයෙන් සත්ව ගෘහාශ්‍රිතකරණයේදී පාරිසරික සාධක කෙසේ බලපෑවේ දැයි විමසීමට ලක් කිරීම මෙහිදී සිදුකරනු ලැබේ.

ස්ලයිස්ටෝසීන යුගයේ අවසානයත් සමග වනාන්තර ආශ්‍රිත යැපීම් රටාව වෙනස් කිරීමට මානවයාට සිදු විය. ඒ යැපීම් සම්පත්වල අවපාතයකට මුහුණ දීමක් වශයෙනි.⁵ මානවයා වර්ධනයට ලක් කරගත් උපකරණ මේ සඳහා මහත් සහයෝගයක් ලබා දෙන ලදී. ගින්දර භාවිතයට ගැනීමත්, එය දඩයම් උපක්‍රමයක් වශයෙන් භාවිතා කිරීමත් නිසා මෙම තත්වය වඩාත් දියුණු කර ගැනීමට ගොඩබිම දෙකෙහිම ආධිපත්‍යයට පත් මානවයාට අවස්ථාව ලැබිණ. මානව ජනගහනය ද මෙම ක්‍රියාදාමයන් සමගම වර්ධනය විය. මිනිසාගේ කායික හා මානසික කියාදාමයන් විවිධ පරිවර්තනයන්ට ලක් වූයේ මෙහි ප්‍රතිඵලයක් වශයෙනි.⁶ මිනිසාගේ ආයු අපේක්ෂාව අවුරුදු 30 සිට 40 දක්වා වර්ධනය වීමත්, දඩයම්කරුවන් සතුන් මරා දැමීම සඳහා රාශිභූත වීමත්, පිළිබඳව සැලකීමේදී සත්ව ඝනත්වය අඩුවීම කෙරෙහි එය සෘජුව බලපෑ බව සිතිය හැකිය. සතුන් අල්ලා ගැනීමට කැලය ගිනිලෑම නිසා බොහෝ සත්වයින් අඩුවූ අතර ඔවුන් යම් කළමනාකරණයකට ලක් කිරීම අවශ්‍ය බව මානවයාට වැටහී යන්නට ඇත. මීට අමතරව වියලි දේශගුණයක් සමග පැවති හොලෝසීන යුගය වනගහන කුඩා කිරීමට ඉවහල් වූ බව ද පිළිගැනේ.⁷

මනුෂ්‍ය ඝනත්වය වර්ධනය වත්ම අවශ්‍ය තරමට මාංශ සොයා ගැනීම දුෂ්කර කටයුත්තක වූ විට අවශ්‍ය අවස්ථාවේදී මරා ගැනීම

සඳහා සතුන් සිටිත් නම් එය වඩා පහසු කටයුත්තක් බව මානවයාට ඒත්තුගියා විය යුතුය. නියොලිතික යුගයේ දී මිනිසා දඩයම්කාරී ජීවිතයක් වෙනුවට ස්ථිර දිවි පෙවෙතක් දක්වා තල්ලු කරනු ලැබුවේ මෙම සාධක විය හැකිය.⁸

එහෙත් ස්ථාවර දිවිපෙවෙතකට මිනිසා ලක් නොවී සිටි අවධියේ දී පවා සතුන් ගෘහාශ්‍රිත කරණය සිදුවූ බවට සාධක හමුවේ. අති විශේෂ පරිසර තත්වයන් යටතේ එසේ විය හැකි බවට ද මත පළවී ඇත.⁹ උත්තරාර්ධගෝලයේ විසූ සංචාරක ඒඬේරුන් හම්, කිරි හා මස් පිණිස, රිම් ඩියර්, මුවන් ගෘහාශ්‍රිත කිරීම නිදසුන් සේ දැක්විය හැකිය. සත්ව ගෘහාශ්‍රිතකරණය නිසා මිනිසා ස්ථිර දිවිපෙවෙතකට නැඹුරු වූයේ ද, නොඑසේනම් සත්ව ගෘහාශ්‍රිතකරණය සඳහා මිනිසා ස්ථිර දිවිපෙවෙතකට නැඹුරු වූයේ ද යන්න සොයා ගැනීම දුෂ්කරව පවතී. මෙම කාරණාද්වය ම සිදුවූ සේ සැලකීම යෝග්‍ය බව වඩා පිළිගත් මතයයි.¹⁰

මෙම කරුණු අනුව පෙනී යන්නේ සත්ව ගෘහාශ්‍රිත කරණයෙහිලා දේශගුණික වෙනස්වීම්වල බලපෑම එක් සාධකයක් සේ ගැනීම උචිත වන බවයි. ජලයිස්ටෝසීන යුගයෙන් හොලෝසීන යුගයට පිවිසීමේදී පරිසරයේ සිදුවූ අති විශේෂ වෙනස්කම් මේ සඳහා විශාල වශයෙන් බලපෑ බවද මෙහිදී පෙනී යයි. එසේම ප්‍රධාන වශයෙන් පරිසර තත්ව වෙනස්වීම මේ සඳහා විශාල බලපෑමක් සිදුකළ බව මේ පිළිබඳව කරන ලද පර්යේෂණයන්ගෙන් අවබෝධ වන ප්‍රබල සාධකයකි.

සත්ව ගෘහාශ්‍රිතකරණයෙහිලා බලපෑ වෙනත් සාධක

සත්ව හා ශාක ගෘහාශ්‍රිතකරණයෙහිලා බලපෑ වෙනත් සාධක කිහිපයකි. මානවයා හා සත්වයා සතුව උරුමයෙන්ම පැවති යම් යම් සහජීවනශීලී ලක්ෂණ, අනුවර්තනය වීමේ හැකියාව, රැලවැසි ජීවිතය හා හුදකලා බව, පෝෂණ උපාය හා උච්චතා සපුරා ගැනීම, ආදී කරුණු ගෘහාශ්‍රිතකරණයෙහි දී කෙසේ බලපෑවේ ද යන්න සොයා බැලීම මෙහිදී අපේක්ෂා කෙරේ. ඒ සඳහා බලපෑ සාධක කවරේදැයි දක්වන අතරම පළමුවෙන් ගෘහාශ්‍රිතකරණයට ලක්වූ සේ සැලකෙන

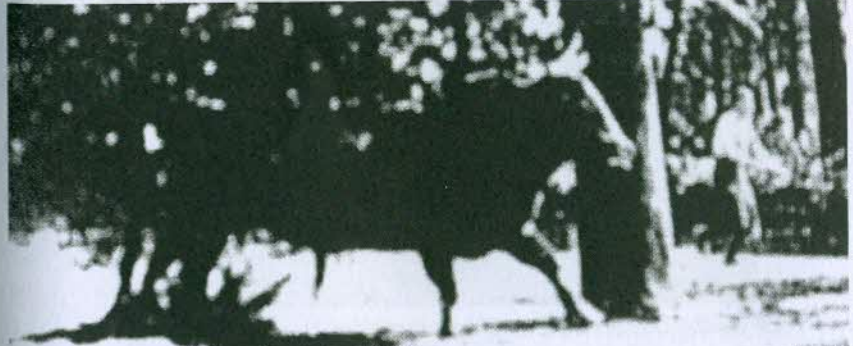
සුනඛයා හා උඟු සතු විශිෂ්ඨ සහජීවනශීලී හැකියාව ද මෙහිදී විමසීමට ලක් කෙරේ.

මනසින් හා ආම්පන්නවලින් දියුණුවට පත්වත්ම ගෘහාශ්‍රිතකරණයට යොමු වීමෙන් වාසි රැසක් සිදුවන බව මිනිසා සොයා ගත්තේය. ඒ කිරි හා ලේ සපයා ගැනීමත්, මස්වලට අමතරව තමන්ට ලැබෙන වාසි රැසක් ඇති බව මිනිසා වටහා ගත් නිසාවෙනි. මේ නිසා සතුන් ගාලක් වශයෙන් පවත්වා ගැනීම ගෘහාශ්‍රිතකරණය ආරම්භයේ දී සිදුකරන්නට ඇත. මේ අනුව සත්ව හා ශාක ගෘහාශ්‍රිතකරණය තුළින් වාසි දෙකක් සැලසෙන බව පෙනේ.

- 1 නොකඩවා ආහාර ලබා ගැනීමට හැකිවීම.
- 2 පසුව ප්‍රයෝජනයට ගැනීම වස් ආහාර සංචිත වශයෙන් රැස්කර තබා ගැනීමේ පහසුව වශයෙනි.¹¹

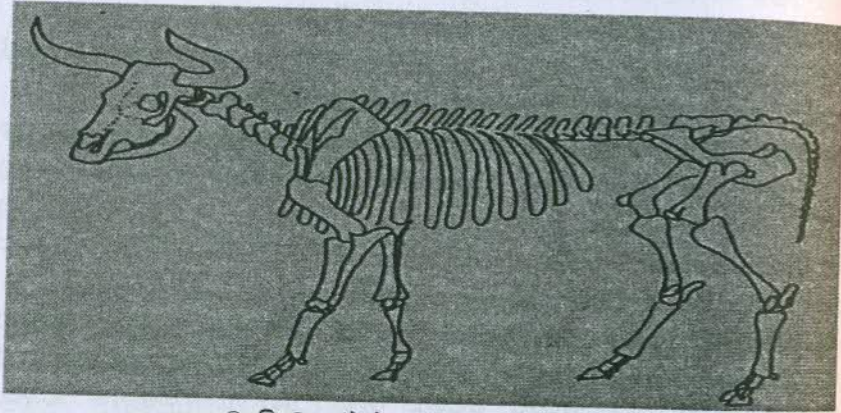
පර්යේෂකයන් පෙන්වා දෙන්නේ ඉහත කී කාරණා ද්විත්වය ශිෂ්ටාචාරයේ පදනම දැමීමට මූලික වූ බවයි. ආහාර සෙවීමේ කටයුතු සීමිත පිරිසකට පැවරීමේ හැකියාව හා අනෙකුත් පිරිස වෙතත් කටයුතු කෙරෙහි යෙදවීමේ හැකියාව මත නව නිර්මාණ බහි කිරීමට කාලය අවශේෂ වීම ඒ සඳහා බලපෑ සාධකයෝය.

නියොලිතික යුගයේ දී ගෘහාශ්‍රිතකරණයට ලක්වූ සතුන් ප්‍රමාණය සීමිත වීමට බලපෑ සාධක විමසීම මෙහිදී වැදගත් වෙයි. ඒ කැලෑ බැටළුවා, බෙසෝර් එළුවා, වල් උඟු හා ඔරොක් ගවයා වශයෙනි. මොවුන් ගෘහාශ්‍රිතකරණයට ලක් කිරීමෙන් පහසු ලෙස ආහාර සංචිත තමන් වටා සංරක්ෂණය කර ගැනීමට අවස්ථාව උදා කරගත් බව පෙනේ.



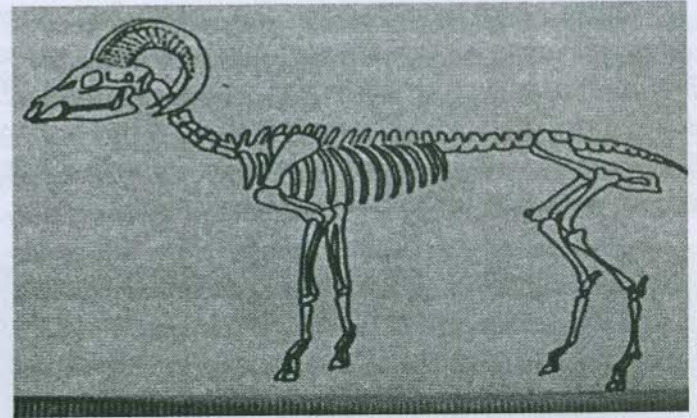
ප්‍රතිනිර්මාණය කරන ලද ඔරොක් ගවයෙකු (ජර්මනියේ සත්ව උද්‍යානයකදී)

මේ අතර කායික විද්‍යාත්මකව මිනිසා ලැබූ විවිධ පරිණාමීය ලක්ෂණ සතුන් කෙරෙහි දක්වූ ආකල්ප කෙරෙහි යම් වෙනසක් ඇති කිරීමට සමත් විය. අන්‍යෝන්‍ය සහජීවන රටාවක් ගොඩනගා ගැනීමට මෙය හේතු විය. මෙය මිනිසාට අසීමිත ලෙස වාසි ලඟාකර දෙන ලද්දකි. මිනිසාගේ විවිධ අවශ්‍යතාවයන් ඉටුකරන සත්වයින්, ආහාර, ආරක්ෂාව, සුබවිභරණය, ප්‍රවාහනය වැනි අවශ්‍යතාවයන් ඉටුකරන සතුන්ට ආහාර හා වාසස්ථාන සපයා වඩාත් සහජීවන රටාවකට මිනිසා යොමුවන ලදී.¹²



කැලැවැසි ඔරෝක් ගවයාගේ අස්ති පංජරය.

සත්ව ගෘහාශ්‍රිතකරණයෙහිලා බලපෑ සාධක අධ්‍යයනයේදී ශාක ගෘහාශ්‍රිතකරණය පිළිබඳ අවධානය යොමුකිරීම වැදගත් වෙයි. පළමුවෙන් ගෘහාශ්‍රිතකරණය කරන ලතද්දේ ශාක ද නොඑසේ නම් සතුන් ද යන්න නොවිසඳුණු ප්‍රශ්නයකි. මිනිසා ශාක ගෘහාශ්‍රිතකරණය කිරීමෙන් සතුන් ඒ කෙරෙහි අද්දවා ගැනීමට සමත් වූවා විය හැකිය. නොඑසේනම් සතුන් ගෘහාශ්‍රිතකරණයේ ප්‍රතිඵලයක් ලෙසට ඔවුන්ගේ යැපුම් රටාව කළමනාකරණය කර ගැනීමට ගත් උත්සාහයේදී ශාක ගෘහාශ්‍රිතකරණයට මිනිසා පෙළඹුණා විය හැකිය.

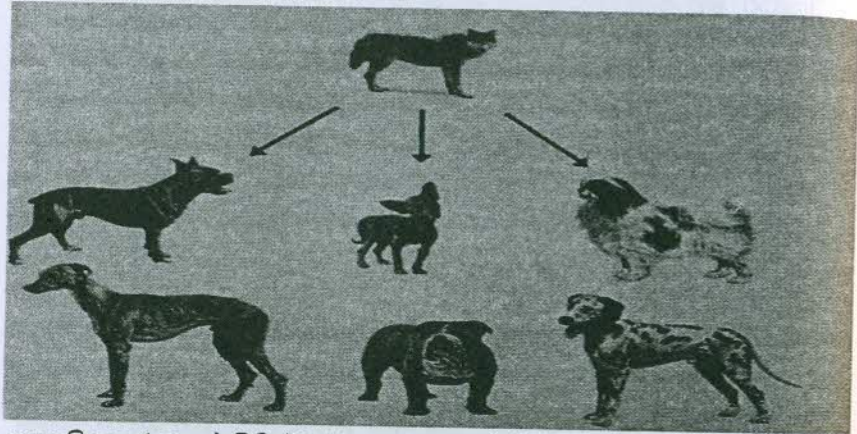


එළුවාගේ පූර්ව ජනිතයාගේ අස්ථි පද්ධතිය.



නූතන අලියාගේ පූර්වජයෙක් වූ ධයිනෝතෝරියුම් අලියා.

මිනිස් ඉතිහාසයේ පැරණිම ගෘහාශ්‍රිත සතු ලෙස සැලකෙනුයේ සුනඛයාය. ගොදුරු අල්ලා ගැනීම, ආරක්ෂාව, ඉව මගින් ලබන පූර්ව අවබෝධය හා විවිත්‍ර සහජීවනශීලී ලක්ෂණ සුනඛයා සතුවීම ඒ කෙරෙහි බලපාන්නට ඇත. අශ්වයා, බුරුවා, පිනිමුවා, අලියා ආදී බර අදින සතුන් ගෘහාශ්‍රිත කිරීමත් සමගම මිනිස් සමාජ හා ගැටී ජීවත් වන්නට යොමුවන්නට ඇත.¹³



ගෘහාශ්‍රිතකරණයේ විශිෂ්ට ඵල නෙලාගත් මිනිසා විසින් ජාන විපර්යාස කළින් නිමවූ විවිධ සුනඛයන්

කෙසේ වෙතත් තමන්ට එරෙහිව යන සත්ව කරගතරුවන් හෙවත් දඩයක්කාර සතුන් තමන් නතුකර ගැනීමට ගත් සුවිශේෂී උත්සාහය තුළ ඔවුන් ලිංගික වෙන්කිරීම්වලට ලක් කිරීම හේතුවෙන් වඳවී යාමට ඉඩ ඇති බව කල්පනා කළ හැකිය. ඒ හේතුව නිසාවෙන් ආදිකාලීන සහජීවන රටාවක් ගොඩනගා ගත් ඇතැම් සතුන් මේ වන විට වඳවී ගොස් ඇති සැටියෙන් පෙනේ.¹⁴

මිනිසා හා සතුන් අතර පැවති සහජීවනශීලී සමාජ රටාව තුළ සතුන් ගෘහාශ්‍රිතකරණයේ නව නැමීමක් ඇති කිරීමට සමත් විය. දඩයමේදී මිය යන සතුන්ගේ පැටවුන් ඇති දැඩි කිරීමට මිනිසා පෙළඹීම ඒ වෙනුවෙන් දැක්විය හැකි ප්‍රබල සාධකයෙකි. ක්‍රමයෙන් එම පැටවුන් වැඩිවිය පැමිණෙත්ම මිනිසා හා සම්බන්ධතා වර්ධනය කර ගත් එම සතුන් සුරතලුන් මෙන් ක්‍රියා කරනු පෙනේ.¹⁵ සුනඛයා හා පැවති මෙම සම්බන්ධතාවයට අද දක්වාම පවතින අඛණ්ඩ

ක්‍රියාදාමයකි. රෝම යුගයේදී උසස් සමාජයේ කාන්තාවන් සුනඛ පැටවුන් ඇති දැඩි කළ බවට සාධක පවතී රතු ඉන්දියානුවෝ ද සුරතලයට සතුන් ඇති කිරීම උනන්දුවෙන් කරන ලද්දකි. මිනිසා හා සතුන් අතර පැවති විශිෂ්ට සංනිවේදන කුලලතාවය, ශරීර අවයව, මුහුණේ ඉරියව් හා භාෂාව යොදා ගැනීමත්, සතුන් හා දැක්වූ ලෝගතුභාවය වඩාත් ත්‍රිවු කරන ලද සාධකයෝය.¹⁶

මිනෑම සත්ව වර්ගයකට ආවේණික පරිසර පද්ධති තීරණය කිරීම සඳහා පස, දේශගුණය, ශාඛායනය, තරඟ කිරීමට ඇති වෙනත් සතුන් හා තර්ජනයක් ඇති වෙනත් සතුන් ආදී කරුණු මූලික වෙයි.¹⁷ මෙම තත්වය ඉතා වැඩි වශයෙන් ප්‍රයෝජනයට ගෙන මිනිසා හා සම්බන්ධතා ගොඩනගා ගත් ප්‍රමුඛතම සත්වයා සුනඛයා වශයෙන් පිළිගැනේ.

වයිල්ඩ් පෙන්වා දෙන ආකරයට ප්ලයිස්ටෝසීන යුගයේ අවසාන භාගයේ සිදුවූ පාරිසරික තත්වයන් හේතුවෙන් සහරා හා අරාබි ප්‍රදේශයන්හි හිම තට්ටු දියවී යාමත් නිසා ක්‍රිස්තු පූර්ව 3000 දී කාන්තාර දේශගුණයෙහි දියුණුව ආරම්භ විය. මේ අනුව ඊට සාපේක්ෂව ශාඛයන් ද සත්ව සන්තතිය ද ක්ෂේම භූමි හා ජල උල්පත් ගං ඉවුරු වෙත සේන්ද්‍ර විය. මේ නිසා මිනිසා හා වනවාසී සතුන් සමූහ වශයෙන් ජීවත් වීමට ගත් උත්සාහය නිසා ගෘහාශ්‍රිතකරණය සිදුවූ බව පෙන්වා දෙයි.¹⁸ විවිධ ජනකණ්ඩායම් වලින් යුක්ත ගෝත්‍ර හැඳින්වීම සඳහා සත්ව සංකේත යොදා ගැනීමත්, ඒ සඳහා ඔවුන් ඇති දැඩි කිරීමත් සිදුවූ බවත්, පැරණි රොමන්වරු ඒ සඳහා නිදසුන් වශයෙන් දැක්විය හැකි බවත් ප්ලීනි පෙන්වා දෙයි.

මිනිසා ගෘහාශ්‍රිතකරණයට ලක්වූ සතුන් සමග ගෙනගිය ජීවන ගමන කවරාකාරවුවක්ද යි මෙයින් අවබෝධ වෙයි. මෙහිදී දැකිය හැකි ප්‍රධාන ලක්ෂණය අපූර්ව සහජීවනශීලී ලක්ෂණයයි. සුනඛයා ඒ අතර ප්‍රමුඛ වනුයේ උග්‍ර සතුව ඇති අපූර්ව සහජීවනශීලී ජීවන රටාව හේතුවෙනි.

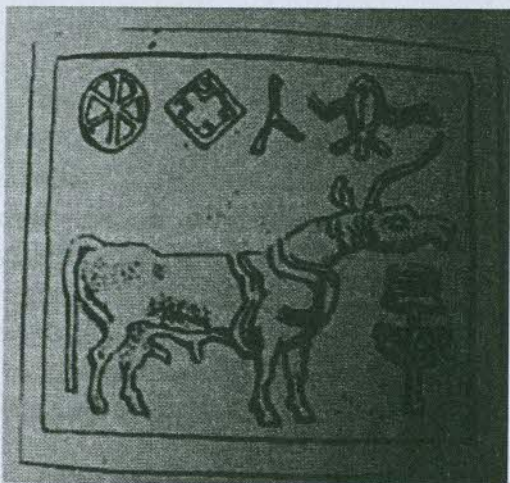
අභිචාර විධි හා ගෘහාශ්‍රිත සතුන් අතර ඇති විශේෂතා

සෑම සත්වයෙක්ම ගෘහාශ්‍රිතකරණයට ලක් කළ හැකි නොවේ. ඒ සඳහා සතුන්ගේ ද යම් නැඹුරුතාවයක් තිබිය යුතුය. නූතනයේ පවත්නා ඇතැම් චාරිත්‍ර විධි ආදිය ද මෙහිදී අවධානයට ලක් කළ යුතු

වෙයි අභිචාර විධි මෙහිදී ඉතා වැදගත් වෙයි. ගෘහාශ්‍රිතකරණයට ලක්වූ සතුන් සතු විශේෂතා මොනවාද යි අවධානයට ලක් කිරීම මෙම කොටසින් සිදුකරනු ලැබේ.

අභිචාර විධි

ආගමික අවශ්‍යතාවයන් සඳහා සතුන් ගෘහාශ්‍රිත කිරීම ද දැකිය හැකි ලක්ෂණයකි. අප්‍රිකාවේ ගව පට්ටි පවත්වාගෙන යනු ලබන මාස් ගෝත්‍රිකයන් තෝරාගත් ඵලදෙනෙක් නොමරා ඊතලයකින් බෙල්ල සිදුරු කොට වෑස්සෙන රුධිරය ආගමික නායකයන් විසින් පානය කළ බව සඳහන් වෙයි.¹⁹ ඉන්දුනිම්න ශිෂ්ටාචාරවය තුල ගවයා විශේෂ වැදගත්කමකින් යුක්තවූ බව හමුවී ඇති මුද්‍රාවලින් තහවුරු වෙයි.²⁰



මොහෙන්ජොදාරෝවෙන් හමුවූ ශිලා වෘත්තයක් දැක්වෙන මාද්‍රාවක්.

ගවයා, උරා, කුකුළා, එළුවා බැටළුවා යන සත්වයින් ආගමික කටයුතු, යාගහෝම, පුද පූජා සඳහා හා නර්තනයේ දී ද භාවිතයට ගැනේ. ඊජිප්තුවේ බලලා සුරතලෙකු වශයෙන් ද, දේවත්වයට පත්වූ සත්වයෙකු වශයෙන් ද, සම්භාවනාවට ලක්වී ඇත.

ගෘහාශ්‍රිත සතුන් තුළවූ විශේෂතා.

ක්ෂුද්‍රත් සත්ව ගෘහාශ්‍රිතකරණයේ දී හේතු වූ කරුණු පිළබව වැදගත් න්‍යායක් ඉදිරිපත් කරන ලදී. ඒ අනුව මිනිසාගේ ප්‍රයෝජනය සඳහා ගෘහාශ්‍රිතකරණය කරන ලද සතුන්ගේ පහත සඳහන් ලක්ෂණ අඩංගුවෙයි.

- 1 ඔවුන් ශක්තිමත් වීම.
- 2 මිනිසා කෙරෙහි සහජ ලැදියාවක් තිබීම.
- 3 ඔවුන් මිනිසාගේ සැලකුම් ලැබීමට කැමති වීම.
- 4 මිනිසාට ප්‍රයෝජනවත් වීම.
- 5 නිදහසේ බෝවීමේ හැකියාව.
- 6 රැකබලා ගැනීමේ පහසුව වශයෙනි.

ගෘහාශ්‍රිතකරණයට ලක්වූ සෑම සතෙක්ම වාගේ ක්ෂීරපායී ගණයට අයත් සාමූහික වයඹා නොවන්නෝ වූහ.

ගෘහාශ්‍රිතකරණය වූ ක්ෂීරපායී නොවූ පක්ෂීන් ආ සතුන් ද සාමූහික වයඹා ගණයට අයත් වූවන් බව මෑත කාලීන තොරතුරු පරීක්ෂා කරන විට පෙනී යන කරුණකි. මෙහිදී සාමූහික වයඹා ඇති සෑම සතෙක්ම ගෘහාශ්‍රිතකරණයට ලක් කළ හැකි යැයි වැරදි වැටහීමක් ඇති කර නොගතයුතු බව පර්යේෂකයින් පෙන්වා දෙන කරුණකි.²¹

මීට අමතරව ගෘහාශ්‍රිතකරණයට ලක් කළ සතුන් බොහොමයක් කුරපා ගණයට අයත් සතුන් වීම ද සැලකිල්ලට ලක් කළ යුතු කරුණකි. බලලා පිළිබඳව බැලීමේදී ගෘහාශ්‍රිතකරණයට ලක් වීමට උග්‍ර උනන්දුවන්තට ඇත්තේ හුදකලාව විසීමට දක්වන ලද උනන්දුව නිසා විය හැකිය. එහෙත් උග්‍ර රැලවැසි ජීවිතයට අකමැත්තක් දැක්වීම විමසීමට ලක් කළ යුත්තකි. අනෙක් අතට බලලා වූව ද සර්වප්‍රකාරයෙන් ම ගෘහාශ්‍රිතකරණයට ලක් වූවකු නොවන බව නූතනයේ සිටින කැලෑ බලලුන් පිළිබඳව විමසන විට පැහැදිලි වෙයි. සාමූහික වයඹාවක් ඇති සෑම සතෙක්ම ගෘහාශ්‍රිතකරණයට ලක් නොවූ බව ස්කැන්ඩිනේවියාවේ පිණි මුවන් ගෘහාශ්‍රිතකරණයට ලක් කිරීමට ගත් උත්සාහය අසාර්ථක වීමෙන් පෙනී යයි.

සත්ව ගෘහාශ්‍රිතකරණය සඳහා ප්‍රධාන වශයෙන් බලපා ඇත්තේ ශාක ගෘහාශ්‍රිතකරණයයි යන්න පිළිබඳව අවධානය යොමු කළ

පර්යේෂකයෝ ඒ සඳහා ඇතැම් ශාක්ෂි සපයා ගත්හ. බටහිර ආසියාවේ සිදුකළ කැණීම් ආශ්‍රිත පර්යේෂණයන්ගෙන් තහවුරු වූයේ මෙසොලිතික යුගයට අයත් නටුරියන් සංස්කෘතිය දැනට වසර අටදහසකට පෙර ජෝර්දාන් නිම්නයේ ජෙරිකො නිම්නයේ පැවති බවයි. මෙකී ප්‍රාථමික ගොවි සමාජ බොහොමයක් ජනාවාස වී තිබූ බව ද තහවුරු විය. මාගයින් මාංශ භක්ෂක සතුන්ගෙන් ගැලවීමට ගොවි බිම් කරා සේන්ද්‍ර වූ අතර ඔවුන් ගෘහාශ්‍රිතකරණයට ලක් වන්නට ඇති බව විශ්වාස කරනු ලැබේ. ආහාර හා ආරක්ෂාව සම්බන්ධයෙන් ඔවුන්ට මිනිසාත් සමග සහජීවනය අර්ථවත් විය. මිනිසා ආහාරයට නොගන්නා දෘඩ තෘණ වර්ග එම සතුන්ගේ ආහාරය බවට පත්වීමත්, එසේම මිනිසාගේ ගොවිබිම් අතර ගැටීමකට ලක් නොවීමත් එකී සහජීවනය ඉදිරියට පවත්වා ගැනීමට අවශ්‍ය විය. මිනිසා ඒ වෙනුවට ඔවුන්ගෙන් ලබා ගත්තේ මස් ය එය ද කළමනාකරණයෙන් යුතුවයි. මේ නිසා මෙකී සහජීවනය පසුකාලීනව මිනිසාගේ ලාභයට හේතුවූ බව සැලකිය හැකිය.

කෘෂිකාර්මික ඵල නෙලාගත් පසු ඉතිරිවන ඉපනැලි ආදිය සත්වයින්ගේ ආහාර ක්‍රියා දාමය සඳහා ප්‍රයෝජනය පිණිස පැවති අතර ඒවා ආහාරයට ගත් සත්ව ගහනය ද සුළඟ පිරිහෝජනය නිසා වැඩිවන්නට ඇත. මස් කිරි හා ලෝම වැනි මානව අවශ්‍යතාවන් ද මේ හේතුව නිසා වැඩිවන්නට ඇත.

සුනඛයා හා ඌරා ගෙන බැඳූ විට ඌරා කසල බුදින්නෙකු වශයෙන් මිනිසා ලඟට ලං වුව ද ඌරා ආරක්ෂකයෙක් නොවීය. සුනඛයා ගහනයක් වශයෙන් රාශිභූතව විසීමට යම් කැමැත්තක් දක්වුව ද ඌරාගේ සහජීවන රටාව වෙනත් සතුන් හා සැසඳීමේදී ඉතා විශාල වෙනස්කම්වලින් යුක්ත වන බව පෙනේ. මී හරකා ගෙන බැඳූ විට ඌරා බර වැඩ, මඩකිරීම් සඳහා සුදුසු වුව ද සීමාන්තික ප්‍රවාහන කායභීයන් සඳහා සුදුසු සත්වයෙකු නොවේ. මෙලෙස විවිධ සත්වයන් සතු ආවේණික විවිධ ලක්ෂණ ගෘහාශ්‍රිතකරණයේ දී බලපාන්නේ විවිධ වශයෙන් බව මෙයින් තහවුරුවන සත්‍යයකි.

සාරාංශය

සත්ව ගෘහාශ්‍රිතකරණයෙහිලා දැක්විය හැකි ස්ථිර සාර සධක මොනවාදැයි පැවසීම දුෂ්කර වන බව මෙයින් අවබෝධ වෙයි.

ස්ලයිස්ටෝසීන යුගයේ සිට හොලෝසීන යුගය දක්වා පරිවර්තනය වීමේදී ලබපෑ දේශගුණික සාධක මෙහිදී කැපී පෙනෙන මෙහෙයක් ඉටුකරන ලද බව සඳහන් කළ හැකිය. එසේම සත්වයින් හා මානවයින් අතර පැවති අපූර්ව සහජීවනශීලී ගුණාංග ද ඒ කෙරෙහි ප්‍රබල තෙරපුමක් ඉටුකළ බව ද පෙනී යන්නකි. එමේස ශාක ගෘහාශ්‍රිතකරණයට ලක් කිරීම ද මෙහිදී ප්‍රබල දයකත්වයක් සැපයූ බව පෙනේ. අභිචාර විධි හා සතුන් ගේ ආහාරදාමයන් හා ඒවාට මිනිසා නිසා සිදුවන නවාසකරණය ද සතුන් තමා වෙත අද්දවා ගැනීමට මිනිසා සතු අපූර්ව හැකියාව ද මෙහිදී ඉතා වැදගත් කායභීභාරයක් ඉටුකරන ලද බව පෙනීයයි. මේ අනුව කාලය, දේශය, දේශගුණය, අවශ්‍යතාවය හා ඔවුනොවුන් හඳුනා ගැනීම් අතර ඇතිවන සමාන අසමානතා මත ගෘහාශ්‍රිතකරණයද විවිධ මට්ටම් වලදී විවධත්වයෙන් යුතුව සිදුව ඇති බව මේ අනුව වටහා ගත හැකි සත්‍යයකි.

ආන්තික සටහන්

- 1 Bokonyi, Sanidor. 1994, P,389
- 2 Reman, Cheres.1978,P,134
- 3 Clutton, Brock Juliet. 1987, P,138
- 4 - ibid- P,188.
- 5 Bokonyi, Sanidor. 1994, P,390
- 6 nkaÿiS, tia" tï'1979'ms" 231
- 7 Clutton, Brock Juliet. 1987, P,12.
- 8 -ibid- P,47
- 9 Jone,Steve. and Robert Burtion, 1992. P,381
- 10 -ibid- P,380
- 11 nkaÿiS, tia" tï'1979'ms" 167.
- 12 -tu- ms" 230'
- 13 Clutton, Brock Juliet. 1987, P,189'
- 14 Herre,Wolf,1969.P,266
- 15 Clutton, Brock Juliet. 1987, P,14.

- 16 -ibid-P,09
- 17 Bokonyi, Sanidor. 1994, P,390
- 18 Clutton, Brock Juliet. 1987, P,14.
- 19 Zeuner, F.E.1963,P,52
- 20 Herre,Wolf,1969.P,260.
- 21 -ibid-

ආශ්‍රිත ග්‍රන්ථ නාමාවලිය

- 1 Bokonyi, Sanidor. 1994 " Dometication of Animals"
History of humanity Vol. I , Prehistory and the begining of civilization.
Edit by S.G.de leat co-editted by A.H.Dani .New york.
- 2 Clutton, Brock Juliet. 1987. "A Natural history of dometicated
mamales".
British Musuems (Natural history)
Cambridge Univesity Press.
- 3 Herre, Wolf,1969. " The Science and History of domistic animals "
Science in Archaology (A survay of proggre and reach). Don
Brothwell.
printed in Great Briten by Western printd service ltd , Bristol.
- 4 Jone,Steve. and Robert Burtion, 1992.
" The Cabridge Encyclopedia of Human Evolution" .
Cambridge University press.
- 5 Zeuner, Fedrick .E.1963,
"A history of domesticated animals".
Harper and Row publishers incorpeoated, Grated Britin.
- 6 බන්දුසීල එස්. එම් (පරි) 1979.
මනුසත් උපත, නව විද්‍යා ප්‍රකාශන, නුගේගොඩ
- 7 උඩවත්ත, අමල්, 2004.
මානව පරිණාමය, වාසනා ප්‍රකාශකයෝ, දන්කොටුව.